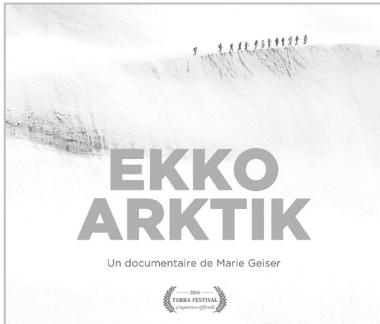


ACTIVITÉS SNG/LAGUNE



Ekko Arktik. Projection de documentaire

Jeudi 20 juin 2019, 18h30,
Université de Neuchâtel, Faculté des Lettres et sciences humaines

Sur l'initiative d'un enseignant pas banal, ancien guide polaire, 39 collégiens de 15 ans s'envolent pour une expédition d'une semaine en Arctique, sur l'archipel du Svalbard. L'objectif pédagogique est ambitieux: amener les adolescents à prendre la mesure des enjeux climatiques grâce à des activités concrètes. La projection sera suivie d'une discussion avec Marie Geiser, la réalisatrice du documentaire, et de Martine Rebetez, Professeure à l'Université de Neuchâtel et spécialiste des questions relatives aux changements climatiques.

Juste avant cet événement se tiendra également l'Assemblée générale 2019 de la SNG.

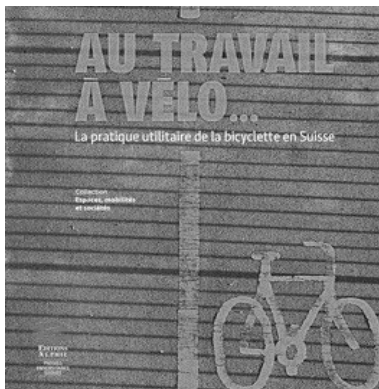


La SNG a besoin de vous

Un de vos projets ou une de vos expériences professionnelles vous enthousiasme ? Le coin des membres est là pour les relayer. Une exposition vous a passionné ? Une ville vous a émerveillé ? Un débat vous interpelle ? Faites-part de vos idées d'activités et invitez vos connaissances à rejoindre la SNG. La SNG se réjouit de toutes nouvelles idées et accueille toutes personnes intéressées à encourager la vie associative autour de thématiques géographiques.

Contactez-nous ! Une adresse : info@s-n-g.ch

PUBLICATIONS

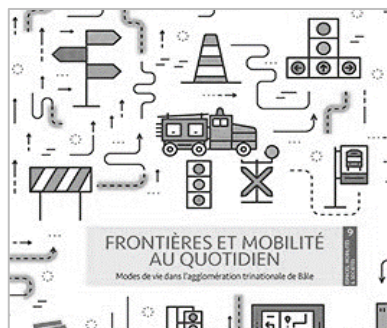


Au travail à vélo. La pratique utilitaire de la bicyclette en Suisse, Patrick Rérat, Gianluigi Giacomel et Antonio Martin

Inventé au XIXe siècle, souvent négligé dans la deuxième moitié du XXe siècle, le vélo connaît actuellement une renaissance dans de nombreuses villes occidentales. Comme moyen de transport, il ne manque pas d'atouts : silencieux, sain, propre, économe en surface et bon marché. Dans une société que l'on dit hypermobile mais où plus de la moitié des trajets ne dépasse pas les cinq kilomètres, le vélo présente un potentiel intéressant. Sa promotion est de plus en plus intégrée dans les agendas politiques ou du moins dans les discours.

Mais qu'en est-il sur le terrain ? Comment est vécue la pratique utilitaire du vélo ? Cet ouvrage se base sur une enquête d'une grande ampleur à laquelle ont répondu près de 14 000 participants à l'action bike to work répartis dans l'ensemble de la Suisse. Il propose une grille de lecture pour comprendre les différentes dimensions qui influencent le recours au vélo et la diversité de ses usages. Il aborde les facteurs qui motivent des pendulaires à enfourcher leur bicyclette. Il montre également les obstacles que rencontre cette pratique entre infrastructures déficientes et manque de légitimité. Cette enquête pose un diagnostic et discute des pistes d'action pour accompagner cette forme de mobilité durable.

Cet ouvrage peut être commandé sous format papier ou téléchargé (gratuitement) auprès des [Éditions Alphil](http://EditionsAlphil.com).



Frontières et mobilité au quotidien. Modes de vie dans l'agglomération trinationale de Bâle, Yann Dubois

Référendum sur le Brexit au Royaume-Uni en juin 2016, votation sur l'immigration de masse en février 2014 en Suisse, vives discussions sur les frontaliers à Genève ou au Tessin, crispations générales en Occident sur la thématique des migrations, remises en cause multiples du libre-échange : tous ces événements récents ont remis la question des frontières sur le devant de la scène, après plusieurs décennies d'ouverture grandissante des frontières.

Cet ouvrage aborde la thématique des frontières sous un angle individuel, en s'intéressant aux modes de vie des habitants d'une agglomération transfrontalière, en l'occurrence celle de Bâle. Ici, ce sont les pratiques du quotidien de part et d'autre de la frontière – le travail, les achats quotidiens ou encore les loisirs –, mais aussi les liens sociaux et affectifs des habitants de la métropole bâloise qui sont au cœur de l'analyse. Travail frontalier, tourisme d'achats, identité (transfrontalière), rapports linguistiques, mais aussi usages des modes et perception de la mobilité sont autant de thématiques traitées dans cet ouvrage.

La métropole bâloise, au cœur de l'Europe, et en tant que pionnière en matière de coopération transfrontalière et de réseaux de transport transfrontaliers offre un cadre idoine pour explorer la question des frontières et de leurs implications dans la vie quotidienne des habitants. Différences territoriales entre les habitants des trois pays, différences sociales entre frontaliers et non-frontaliers, différences entre jeunes et moins jeunes, etc., les rapports à la frontière apparaissent largement individuels. Ainsi, l'un des points forts de cet ouvrage réside dans l'utilisation du concept de motilité, c'est-à-dire du potentiel individuel de mobilité, pour la compréhension des modes de vie dans les agglomérations transfrontalières.

Cet ouvrage peut être commandé sous format papier ou téléchargé (gratuitement) auprès des [Éditions Alphil](#).

ACTUALITÉS GÉOGRAPHIQUES



Visite de Porrentruy et de Fontenais. Les "4 à 7" d'Espace Suisse

Jeudi 16 mai 2019

Section romande d'Espace Suisse propose de découvrir la démarche de réhabilitation de l'habitat dans les centres anciens des communes jurassiennes de Porrentruy et de Fontenais. Des spécialistes des lieux vous permettront de découvrir ou de mieux connaître des réalisations et projets relatifs à cette thématique.

Plus d'informations [ici](#).



Au-delà du trottoir. Diagnostic et aménagements piétons. Journée d'étude de Mobilité piétonne

Mardi 21 mai 2019,
Lucerne

Les villes et communes gagnent en qualité de vie lorsqu'elles disposent d'un réseau piéton attractif. Quels sont les dimensions, les normes et les critères de qualité qui font le succès de ces aménagements pour les piétons?

Plus d'informations [ici](#).



Startups agricoles au Sénégal. Exposition

Du 23 avril au 11 mai 2019
Forum de l'Hôtel de Ville, Lausanne

Au Sénégal, il y a beaucoup de jeunes agronomes qui rêvent de créer leur entreprise mais qui n'y arrivent pas –il leur manque le financement. C'est ici qu'une ONG lausannoise intervient, en accordant à des jeunes agronomes diplômés des prêts sans intérêt pour lancer leur entreprise.

Plus d'informations [ici](#).



1818. La débâcle du Giétro. Film

Dans plusieurs cinémas de Suisse romande.

En 1815 a lieu la plus grande éruption de l'histoire. Un volcan indonésien projette d'énormes quantités de cendres dans l'atmosphère, qui font baisser la température de la planète d'un degré. Dans les Alpes les glaciers grandissent. Celui du Giétro déborde. En 1818, il bloque le cours de la Dranse. Un lac se forme. La glace cède : les eaux vont tout ravager sur leur passage jusqu'à Martigny.

Plus d'informations [ici](#).

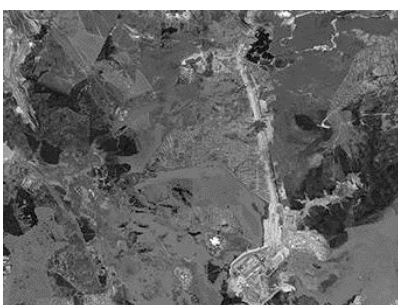


Grand Nord. Troisième édition du Printemps Culturel

Dans tout le canton de Neuchâtel

Cette édition mettra à l'honneur une région du monde unique par la beauté de ses paysages mais extrêmement sensible aux enjeux majeurs de ce siècle : le réchauffement climatique, les mouvements migratoires, les questions de l'identité, et la place des minorités. Autant de thématiques qui seront abordées par la grande majorité des institutions culturelles et l'université de Neuchâtel et qui seront une invitation à réfléchir sur nos propres choix de société. Films, cirque, musique, expositions, compléteront une programmation éclectique pour tous les publics, sur l'ensemble du canton.

Plus d'informations [ici](#).



Futurs incertains. Exposition

Du 12 avril au 07 juillet 2019,
Musée d'art de Pully et Musée cantonal de géologie, Lausanne

Bouleversements climatiques, diminution des ressources naturelles, disparition de la biodiversité : nous sommes quotidiennement assaillis par un déferlement d'informations concernant notre avenir proche. L'apocalypse semble imminente, mais les enjeux réels restent difficiles à appréhender. Quels sont-ils vraiment ? La fin de la planète ? L'extinction de notre espèce, ou, plus concrètement, la fin d'un mode de vie ?

Plus d'informations [ici](#).

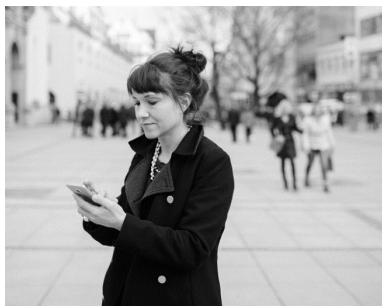
OFFRES D'EMPLOI



- [Stagiaire cartographie militaire](#), Office fédéral de topographie swisstopo, Wabern
- [Directeur/trice à 100%](#), Chablais Région
- [Chef/fe de projet](#), Projet d'agglomération du Chablais, Chablais Région

Les offres d'emploi sont régulièrement mises à jour sur le site internet de la SNG. Plus d'information [ici](#).

LE COIN DES MEMBRES



Sarah Widmer se présente

Après des études en géographie, sociologie et anthropologie à l'Université de Neuchâtel, j'ai travaillé deux ans à l'Office Fédéral de la Statistique dans le service consacré au monitoring statistique du développement durable, avant de réintégrer l'UNINE et son Institut de Géographie en tant qu'assistante-doctorante. J'ai, alors, commencé une thèse de doctorat sous la direction de Francisco Klauser, dans laquelle j'ai étudié les usages des nouveaux médias spatiaux numériques. Après mes années d'assistantat, j'ai travaillé comme chercheuse et chargée d'enseignement au Munich Center for Technology in Society à l'Université Technique de Munich, l'un des plus grands centres universitaires d'Allemagne spécialisé dans l'étude des sciences et des technologies. En février 2019, j'ai soutenu ma thèse de doctorat à Neuchâtel, thèse dont vous trouverez un résumé [ici](#).

Navigations intelligentes ? Vivre les nouveaux médias spatiaux personnalisés

Repérer son emplacement sur une carte, décider d'un itinéraire à suivre pour rejoindre le point X, trouver un restaurant à proximité : aujourd'hui, la résolution de ces problèmes navigationnels passe souvent par l'utilisation de médias numériques. Grâce à ces applications, plus besoin de chercher où vous êtes, ni de déchiffrer le plan des transports publics pour trouver votre chemin : vous êtes directement géo-localisé sur une carte et des algorithmes calculent un parcours vers le lieu que vous cherchez. Ces nouveaux médias spatiaux automatisent bon nombre des tâches que nous réalisons jusque-là par nous-mêmes et présentent souvent un fonctionnement « intelligent », adaptant leurs informations aux données qu'ils captent sur notre contexte (localisation, heure, jour de la semaine, intensité du trafic, etc.). Dans cette thèse, je me suis surtout intéressée à des applications qui, en plus d'adapter leur contenu au contexte de consultation, le personnalisent aussi en fonction du profil de l'utilisateur. A l'instar de Google Maps qui introduisait récemment une fonctionnalité calculant « le degré selon lequel vous êtes susceptible d'apprécier un lieu, en fonction de vos centres d'intérêt, de vos avis, et de l'historique de vos positions », de plus en plus de pourvoyeurs d'informations spatiales sur le web personnalisent leurs services en fonction de ce qu'ils comprennent de l'utilisateur, à partir de ses clics, de ses *likes*, ou de l'historique de ses données de localisation. Cette tendance est particulièrement visible sur les « moteurs de recherche de lieux », des applications qui indiquent les restaurants, cafés, bars et autres points d'intérêt proches de l'utilisateur et pouvant lui plaire.

Avec ces médias spatiaux intelligents et personnalisés, nous accédons donc à des cartes de plus en plus différenciées en fonction de notre profil, de nos affiliations sociales et de nos habitudes spatiales. C'est précisément à la déstandardisation de ces informations d'aide à la navigation que je me suis intéressée en problématisant, d'une part, les fragmentations spatiales et l'entre soi qu'elle pouvait engendrer et en cherchant, d'autre part, à comprendre comment les usagers de ces services vivaient leur navigation sur mesure. Au travers d'entretiens réalisés avec des utilisateurs de l'application Foursquare à New York, je montre comment le rapport au monde de ces personnes (c'est-à-dire leur relation à l'espace urbain, à l'altérité et à eux-mêmes) est « médiatisé » par les données numériques prélevées sur leurs pratiques spatiales, ainsi que par les algorithmes régissant le classement des lieux qui leur sont affichés. Autrement dit, j'examine ce que signifie « habiter » dans ces médiations technologiques et dans les formes de spatialités, de coexistence et de subjectivités qu'elles sous-tendent. En plaçant l'analyse au niveau des récits des utilisateurs, je documente les logiques prévalant à la production de données de localisation et montre l'incomplétude et la polysémie de ces données sur lesquelles se base le profilage algorithmique. Ma thèse offre ainsi une perspective située et incarnée sur le *big data* ; elle permet de questionner le pouvoir d'orchestration du quotidien qu'exercent les technologies numériques et souligne les ambiguïtés et les fragilités qui accompagnent les nouveaux modes de connaissances et de gestion du monde par les *data* et les algorithmes.

PRÉSENTATION ET CONTACT



La **Société neuchâteloise de géographie** (SNG), fondée en 1885, s'adresse à toute personne intéressée par la géographie. **L'Association des géographes de l'Université de Neuchâtel** (LAGUNE) réunit les membres de la SNG qui étudient à l'Université de Neuchâtel.

Les deux sociétés proposent des activités telles que conférences, débats publics, excursions, visites, films, ateliers sur les débouchés professionnels, etc. Chaque membre est invité à ces manifestations. Il reçoit également une newsletter mensuelle ainsi que le numéro annuel de la revue Géo-Regards.

Devenez membre ou parlez de la SNG autour de vous ! Faites-nous part d'informations à diffuser !

Nous contacter info@s-n-g.ch / www.s-n-g.ch

Société neuchâteloise de géographie
Espace Louis-Agassiz 1, 2000 Neuchâtel, Suisse

Comité de rédaction

Julien Bachmann, Roger Besson, Patrick Rérat, Valérie Sauter et Anne Vuilleumier.