

## ACTIVITÉS SNG/LAGUNE



### Assemblée générale de la SNG

03 mai 2018, 17h30

Salle RE46, Faculté des Lettres et Sciences humaines, Université de Neuchâtel

La Société Neuchâteloise de Géographie a le plaisir de vous inviter à son Assemblée générale qui se tiendra le jeudi 03 mai 2018 à 17h30 à la Faculté des lettres et sciences humaines de l'Université de Neuchâtel dans la salle RE46.

L'Assemblée générale sera directement suivie par la conférence d'Eric Hoesli (voir ci-dessous), organisée en partenariat avec le Centre international d'étude du sport (CIES). Afin de partager ensemble un moment convivial, la soirée se terminera par un apéritif dînatoire offert à tous les participants.



### 2018 : une année charnière pour la Russie ? Conférence d'Éric Hoesli

03 mai 2018, 18h30

Auditoire RE48, Faculté des Lettres et Sciences humaines, Université de Neuchâtel

La Russie, hôte de la prochaine Coupe du monde de football, nourrit une actualité médiatique importante : élection présidentielle, engagements militaires, géostratégie ou encore scandales de dopage. Cette vision de la Russie, souvent associée à une image de force et de puissance, soulève de nombreuses interrogations. Par ailleurs, ce pays à l'histoire millénaire, doté d'un territoire gigantesque qui s'étend de l'Europe à l'Asie, exerce une fascination ancienne. Alors qu'elle s'apprête à accueillir la manifestation sportive la plus médiatisée de la planète, comment la Russie va-t-elle s'offrir au regard du monde ? Quels seront les enjeux et les impacts de cette manifestation ? L'année 2018 constituera-t-elle une année charnière pour le peuple et la nation russes ? C'est à toutes ces questions que Éric Hoesli proposera d'apporter un éclairage à l'occasion de cette conférence.

Plus d'informations [ici](#).



### Des Chars du Bangladesh aux montagnes du Tadjikistan Soirée-projection LAGUNE

18 avril 2018, 18h00

Auditoire RE48, Faculté des Lettres et Sciences humaines, Université de Neuchâtel

Cette soirée propose la projection de deux documentaires en présence de leurs réalisatrices. *Sur les chemins du Bartang* est en cours de réalisation, dans le cadre de la recherche doctorale de **Suzy Blondin** dans les montagnes du Pamir au Tadjikistan. Ce film propose une réflexion sur les conséquences de différents événements climatiques sur la mobilité le long de la route de la vallée du Bartang. Il articule des images tournées par la réalisatrice ainsi que par certains de ses informateurs locaux avec le commentaire éclairant d'un habitant de la vallée.

*Ban'Ya (Youth on the move)* est un projet de web-série documentaire de **Marine Denis** (Sciences Po, Paris) sur les migrations environnementales qui consacre son premier chapitre au territoire du Bangladesh. Il entend sensibiliser et favoriser des prises de conscience en présentant des pays laboratoires qui luttent contre de nombreux défis environnementaux, sociaux et politiques. Il interroge le regard porté sur les stratégies d'adaptation et les actions des communautés locales. Voir le trailer [ici](#).

L'entrée est gratuite et les deux projections seront suivies d'un petit apéritif.

## ACTUALITÉS GÉOGRAPHIQUES

**13ème festival du film vert**

Du 1<sup>er</sup> mars au 15 avril 2018  
Dans plusieurs communes de Suisse romande

Le festival propose des films, des conférences et des débats en lien avec la problématique du développement durable.

Plus d'informations [ici](#).

**Quinzaine du Patrimoine Scientifique et Industriel**

Du 28 avril au 06 mai 2018

La quinzaine du Patrimoine Scientifique et Industriel couvre tout le canton de Neuchâtel avec plus d'une vingtaine de sites et d'activités.

Plus d'informations [ici](#).

**Journée de l'Architecture et de l'Urbanisme Neuchâtel**

27 avril, Aula des Jeunes-Rives, Neuchâtel

La Journée de l'Architecture et de l'Urbanisme Neuchâtel a pour but de créer une plateforme d'échange et de débats entre les différents acteurs du monde du bâti au niveau suisse et international.

Plus d'informations [ici](#).

**À quoi ressemblait votre rue il y a 40 ans? Swisstopo vous le montre en un seul clic**

En 2013, swisstopo a lancé le *Voyage dans temps* avec près de 8'000 cartes qui permettent de parcourir la Suisse et d'observer son évolution du début du XIXe siècle à nos jours. L'expérience gagne aujourd'hui en verticalité puisque des images aériennes de 1979 à nos jours ont été ajoutées.

Plus d'informations [ici](#).

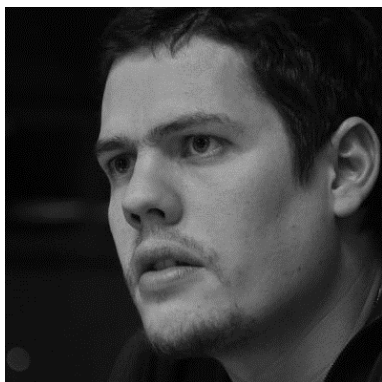
**Fuir Exposition**

Du 25 janvier au 16 septembre 2018  
Musée d'histoire de Berne

L'exposition présente les histoires de personnes contraintes de fuir à cause de la violence, de la guerre et de la persécution. Elle invite les visiteurs à découvrir le destin tragique de ces réfugiés. L'exposition offre un aperçu de l'engagement de la Suisse et d'autres pays dans ce domaine et de la communauté internationale. Elle montre en outre en quoi l'issue de la procédure d'asile en Suisse détermine l'avenir des personnes en quête de protection.

Plus d'informations [ici](#).

## LE COIN DES MEMBRES



### Patrick Durrer présente son parcours

Depuis les débuts de ma formation, je souhaitais que mon avenir soit composé à la fois de travail de terrain et de travail théorique. Mon Bachelor en Sciences sociales et politiques (UNIL) en poche, je quitte les bords du Léman, courant 2007, pour le Lac de Neuchâtel. J'y découvre une université à taille humaine et des professeurs disponibles. Entre 2008 et 2011, le Master en anthropologie sociale me mène jusqu'en Alaska pour deux semestres académiques (University of Alaska Fairbanks) et plus de quatre mois dans l'Arctique à Kivalina. Ce village Iñupiaq est confronté à l'érosion des côtes et à la nécessité de déplacer l'entier de ses infrastructures et de ses habitants. Cette expérience anthropologique m'a appris l'importance des recherches ancrées dans le terrain. J'ai ainsi pu démontrer, sur la base d'une analyse croisée d'archives et de matériaux ethnographiques, que les populations locales en prise à des risques « climatiques » et des conflits d'aménagement sont aussi confrontées aux conséquences du colonialisme états-unien. Ce dernier a profondément transformé leurs modes d'occupation des espaces en les sédentarisant dans des zones traditionnellement occupées de manière saisonnière car dangereuses en période de tempête.

De retour en Suisse, un passage par le Parc naturel régional Gruyère Pays-d'Enhaut me permet de terminer mon service civil que j'avais débuté quelques années plus tôt à l'Institut Suisse de spéléologie et Karstologie par le recensement et le nettoyage de cavités polluées du Jura vaudois. Ces expériences et un attrait pour les thématiques environnementales suscitent en moi un intérêt à la fois intellectuel et pratique pour l'aménagement du territoire. C'est ainsi que je débute une thèse de doctorat en sciences sociales en 2012 à l'Institut de géographie de Neuchâtel, sous la direction du Professeur Pierre-Alain Rumley. Peu familier avec cette matière, le Master of Advanced Studies en urbanisme durable (UNIL, UNINE, UNIGE) me donne les bases nécessaires. Il va m'orienter vers les enjeux énergétiques du territoire qui constituent le cœur de ma thèse de doctorat soutenue le 8 février 2018 (plus d'informations [ici](#)).

Cette dernière aborde la transition énergétique suisse sous l'angle de l'aménagement et de la gouvernance du territoire. La sortie du nucléaire et l'arrêt des centrales implique désormais une décentralisation de la production énergétique sur tout le territoire suisse. Il en découle des conflits entre les différents usages du territoire. En abordant cette problématique, mon travail permet de démontrer la mise en place d'une politique publique intersectorielle entre les politiques de l'énergie et celles du territoire. Les conflits d'aménagement rencontrés par le développement des énergies renouvelables dans l'Arc jurassien peuvent être ainsi compris comme la résultante de la capacité de l'aménagement à prendre ou non au sérieux la contestation et à adapter les outils de planification existants pour y répondre. Ce travail souligne la mise en place de nouvelles modalités de gouvernance qui reconnaissent en amont la diversité des points de vue que les acteurs du territoire portent sur son aménagement et son développement énergétique.

En parallèle de mes activités universitaires, j'ai débuté fin 2011 un parcours dans le domaine de l'économie de l'habitat et de la construction en créant la société Terra foncier Sàrl devenue depuis une SA (<http://www.terrafoncier.ch>). En tant que représentant du maître d'ouvrage, je travaille avec les collectivités publiques, les services de l'Etat et les différents milieux de l'immobilier. Cette profession complète ma formation universitaire en aménagement et me permet d'aborder, dans le cadre de mandats, des problématiques relatives à la densification, à la préservation du patrimoine bâti, à l'habitat durable et ses enjeux énergétiques. Ce qui relie mes expériences entre elles, c'est la passion des lieux de vie et des modes d'occupation des espaces. Nathalie Blanc et Sophie Bonin écrivaient en 2008 que « habiter ce n'est pas juste se loger dans des formes, mais plus globalement s'empêtrer d'un territoire, l'avoir dans la peau ». Je ressens cela profondément. Entre terrain et théorie, je poursuis un chemin qui, grâce aux gens que je rencontre, me donne chaque jour envie de me lever.

## OFFRES D'EMPLOI



- [Huit places de stage](#) au Palais du Parlement (80%), Berne
- [Mitarbeiter/in Urban Management](#) (60%), Center for Urban & Real Estate Management am Institut für Banking und Finance, Universität Zürich
- [Scientific Collaborator](#), Centre International d'Etude du Sport (CIES), Neuchâtel

**Les offres d'emploi sont régulièrement mises à jour sur le site internet de la SNG. Plus d'information [ici](#).**

## PRÉSENTATION ET CONTACT



La **Société neuchâteloise de géographie** (SNG), fondée en 1885, s'adresse à toute personne intéressée par la géographie. **L'Association des géographes de l'Université de Neuchâtel** (LAGUNE) réunit les membres de la SNG qui étudient à l'Université de Neuchâtel.

Les deux sociétés proposent des activités telles que conférences, débats publics, excursions, visites, films, ateliers sur les débouchés professionnels, etc. Chaque membre est invité à ces manifestations. Il reçoit également une newsletter mensuelle ainsi que le numéro annuel de la revue Géo-Regards.

Devenez membre ou parlez de la SNG autour de vous ! Faites-nous part d'informations à diffuser !

Nous contacter [info@s-n-g.ch](mailto:info@s-n-g.ch) / [www.s-n-g.ch](http://www.s-n-g.ch)

Société neuchâteloise de géographie  
Espace Louis-Agassiz 1, 2000 Neuchâtel, Suisse

---

### Comité de rédaction

Julien Bachmann, Roger Besson, Patrick Rérat, Valérie Sauter et Anne Vuilleumier.